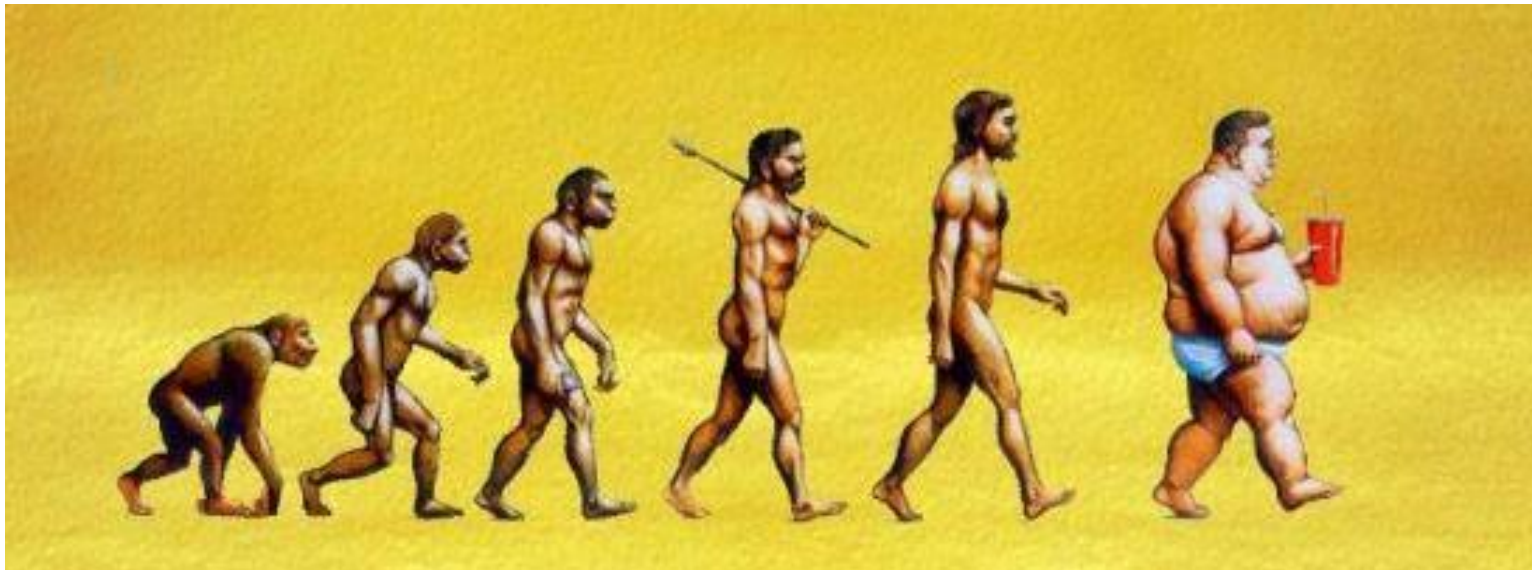


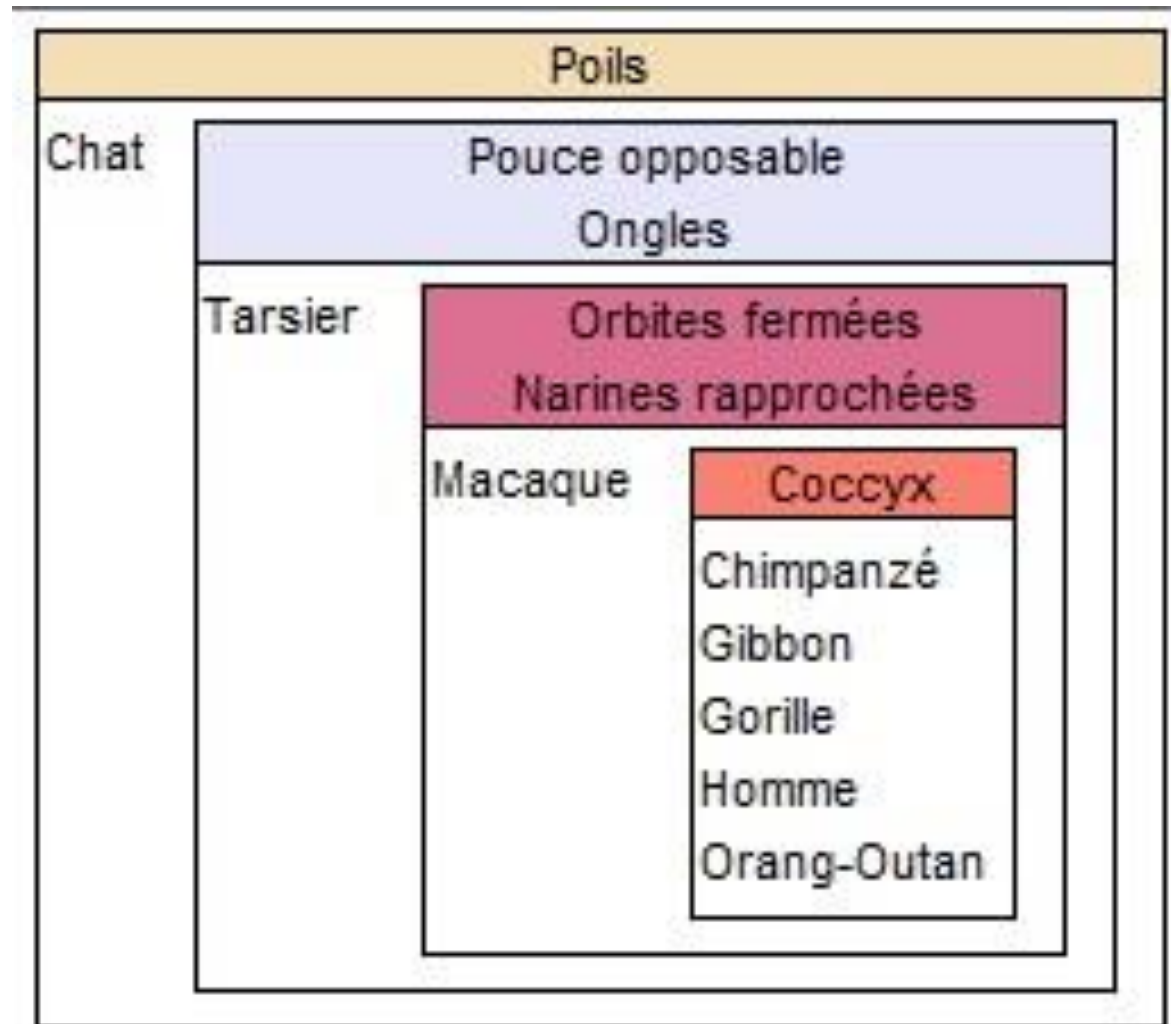
Place de l'espèce humaine dans l'évolution



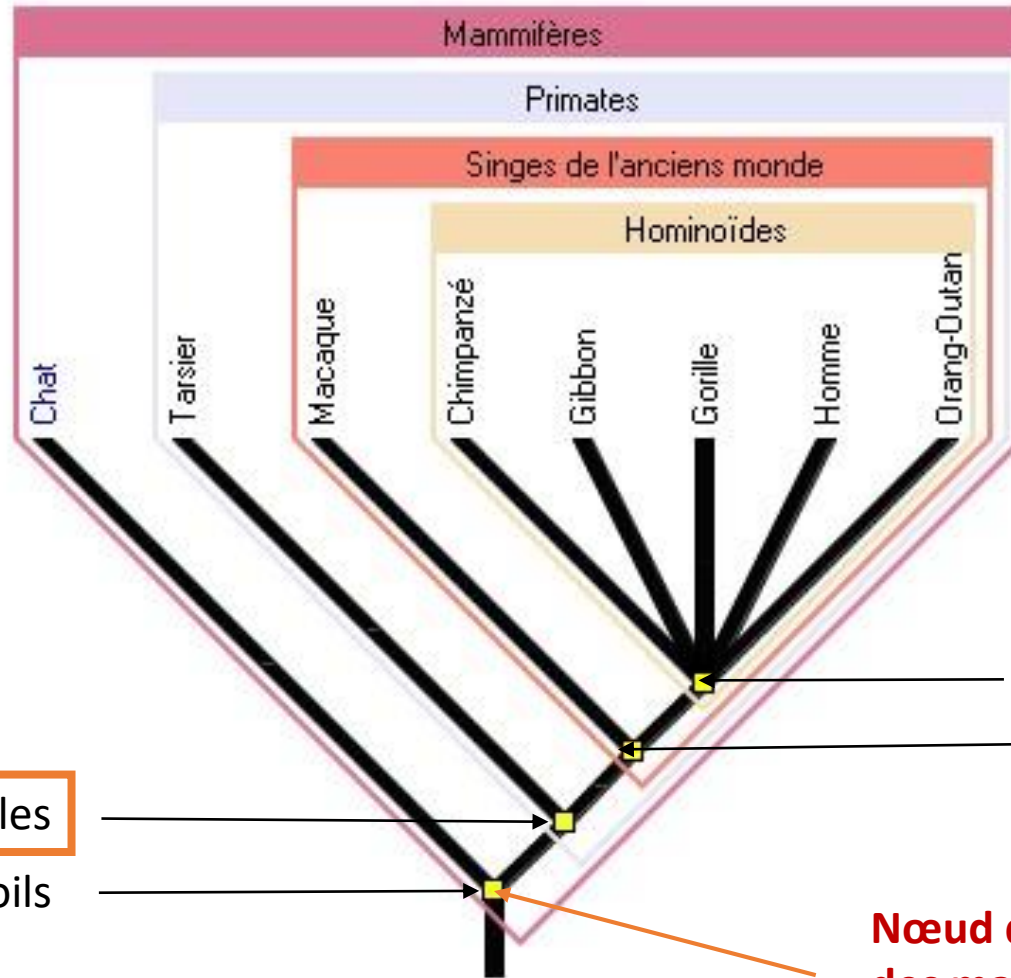
Replacer l'Homme : tableau de caractères

| | Coccyx | Orbites fermées | Poils | Pouce opposable |
|-------------|---------|---------------------|----------|-----------------|
| | | Narines rapprochées | | Ongles |
| Chat | Absent | Non | Présents | Non |
| Chimpanzé | Présent | Oui | Présents | Oui |
| Gibbon | Présent | Oui | Présents | Oui |
| Gorille | Présent | Oui | Présents | Oui |
| Homme | Présent | Oui | Présents | Oui |
| Orang-Outan | Présent | Oui | Présents | Oui |
| Macaque | Absent | Oui | Présents | Oui |
| Tarsier | Absent | Non | Présents | Oui |

Groupes emboîtés



Arbre de parenté



Innovations évolutives

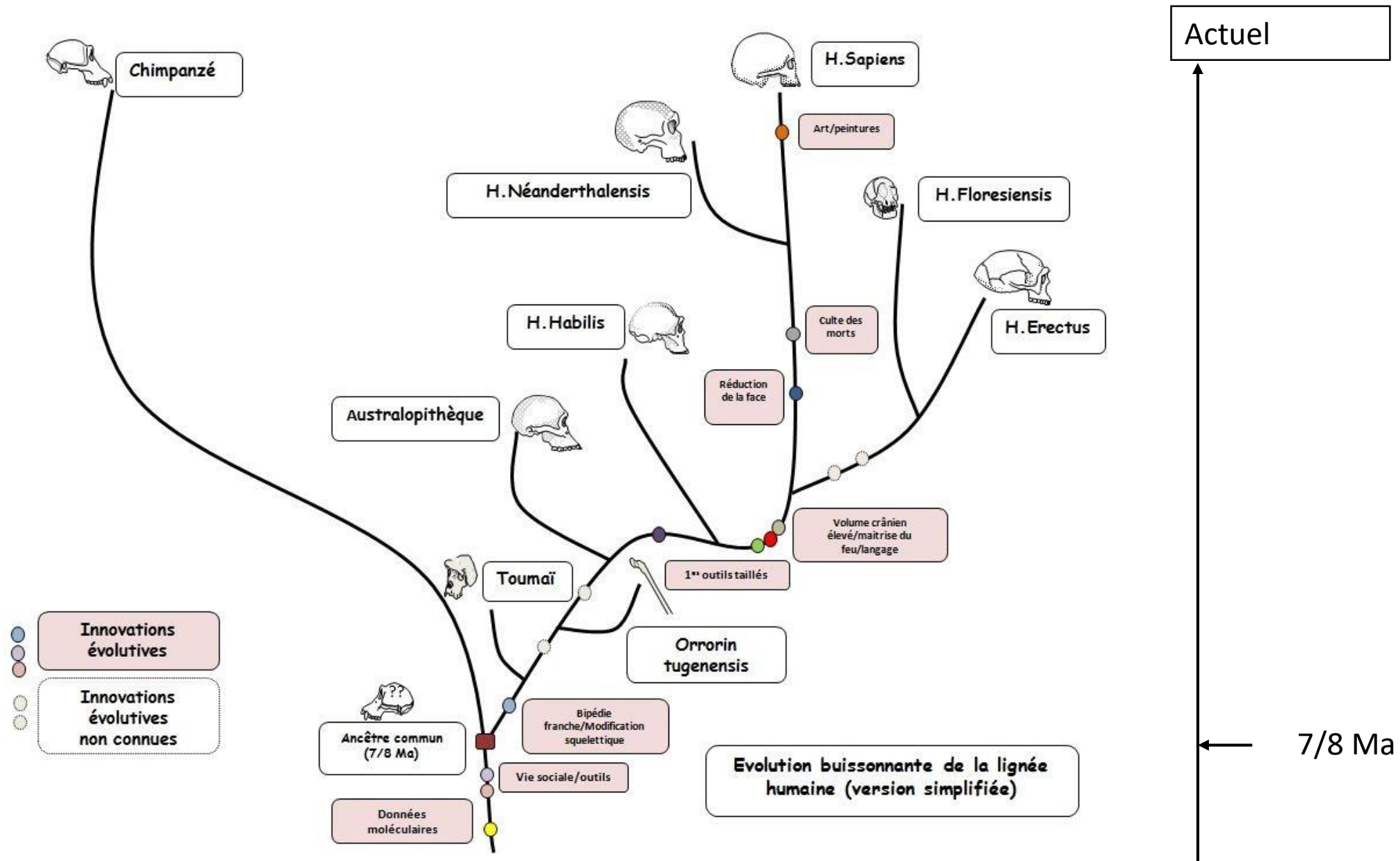
Pouce opposable et ongles

Poils

Coccyx

Orbites fermées et narines rapprochées

Nœud de l'ancêtre commun des mammifères



Innovations évolutives

Innovations évolutives non connues

Evolution buissonnante de la lignée humaine (version simplifiée)

Actuel

7/8 Ma



En 1974, une découverte importante a modifié la vision des scientifiques quant à l'origine des Hommes : le squelette d'une femelle australopithèque appelée "Lucy", daté de 3 millions d'années, est découvert en Ethiopie. Voici la description qu'en fait Yves Coppens, un de ses découvreurs :

"Elle est légèrement voutée avec des membres supérieurs plus longs que les nôtres, une petite tête, des mains capables de saisir des objets mais aussi des branches; Lucy grimpe encore aux arbres. Elle est aussi capable de bipédie [prolongée] comme le montre sa colonne vertébrale redressée, emboîtée sous le crâne et son bassin court et élargi. Elle vit en société."